



**CONSILIUL NAȚIONAL PENTRU DETERMINAREA
DIZABILITĂȚII ȘI CAPACITĂȚII DE MUNCĂ**

ORDIN Nr. 116
din 30 12 2021

**Cu privire la aprobarea Organigramei
Consiliului Național pentru Determinarea
Dizabilității și Capacității de Muncă**

În temeiul Regulamentului privind organizarea și funcționarea Consiliului Național pentru Determinarea Dizabilității și Capacității de Muncă, în conformitate cu prevederile Hotărârii de Guvern 469 din 08.07.2020 „Pentru modificarea Hotărârii Guvernului nr. 357/2018 cu privire la determinarea dizabilității” în vigoare de la 01.01.2022,

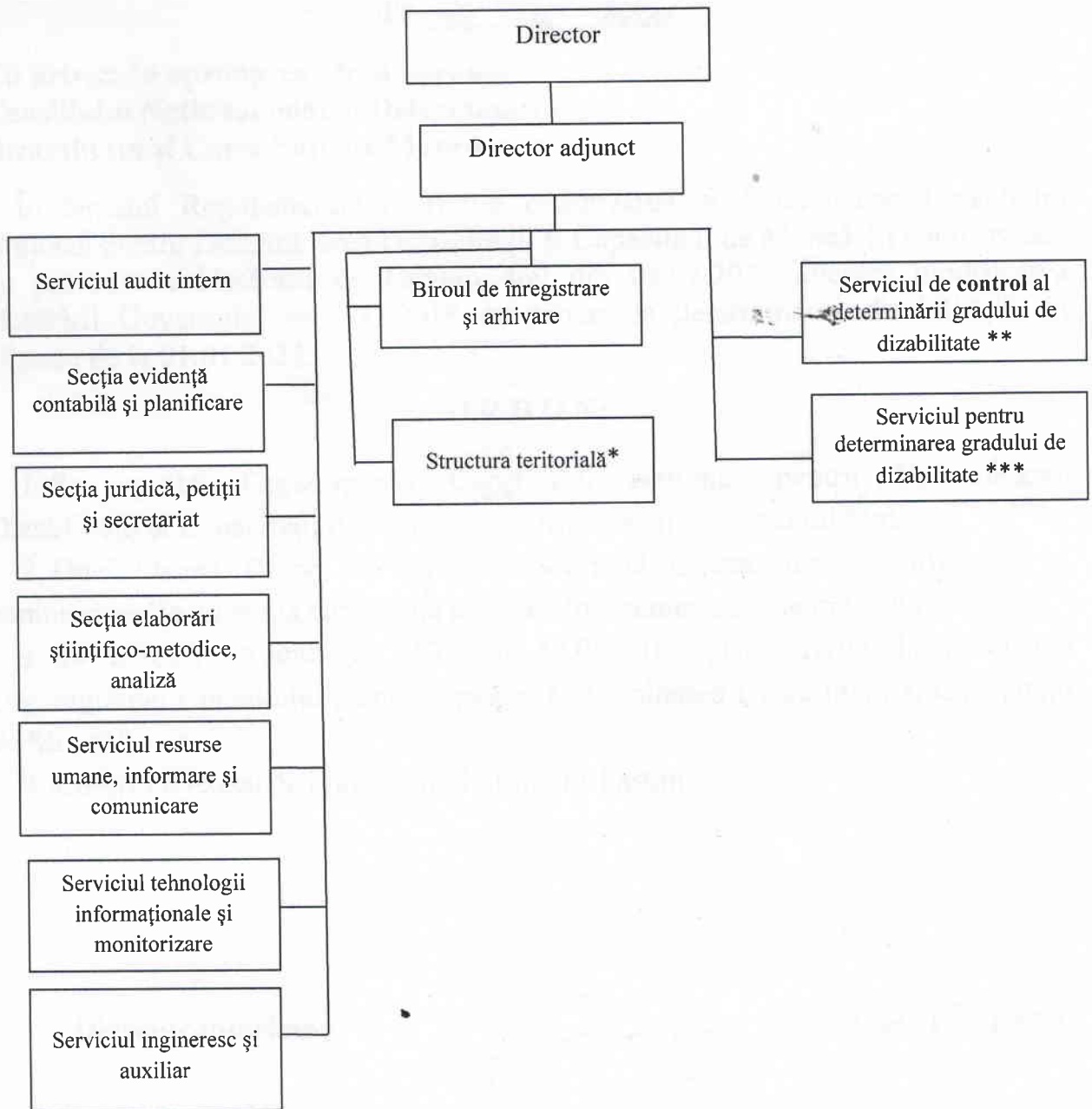
ORDON:

1. Se aprobă Organigrama Consiliului Național pentru Determinarea Dizabilității și Capacității de Muncă, conform anexei la prezentul Ordin.
2. Dnei Oxana Bujor șef serviciu, Serviciul resurse umane, informare și comunicare Va aduce la cunoștință persoanelor cointeresate de prezentul Ordin.
3. Se abrogă Ordinul nr. 53 din 14.05.2018 „Cu privire la aprobarea Organigramei Consiliului Național pentru Determinarea Dizabilității și Capacității de Muncă”.
4. Controlul executării prezentului ordin mi-l asum.

Director interimar

Stela PÎNZARU

Structura organizațională a Consiliului Național pentru Determinarea Dizabilității și Capacității de Muncă



Notă

* Consiliul dispune de 41 de structuri teritoriale, după cum urmează: mun. Chișinău (câte o structură în fiecare sector), mun. Bălți, r-nul Cahul, r-nul Ungheni, r-nul Soroca, r-nul Orhei, r-nul Strășeni, r-nul Edineț, r-nul Hîncești, UTA Găgăuzia (structurile teritoriale Comrat, Ceadir-Lunga, Vulcănești), r-nul Briceni, r-nul Ocnița, r-nul Dondușeni, r-nul Rîșcani, r-nul Drochia, r-nul Glodeni, r-nul Fălești, r-nul Singerei, r-nul Florești, r-nul Șoldănești, r-nul Rezina, r-nul Călărași, r-nul Telenești, r-nul Nisporeni, r-nul Criuleni, r-nul Dubăsari, r-nul Anenii Noi, r-nul Ialoveni, r-nul Cimișlia, r-nul Căușeni, r-nul Ștefan Vodă, r-nul Leova, r-nul Basarabasca, r-nul Taraclia, r-nul Cantemir. Efectivul-limită (total) al Consiliului este în număr de 168 unități.

**Serviciul de control al determinării gradului de dizabilitate cuprinde 10 unități, inclusiv de un responsabil desemnat, prin rotație, din rândul membrilor acestuia (1 unitate), cu studii superioare la specialitățile: medicină (generală), medicină (pediatică), psihopedagogie și asistență socială.

*** Serviciul pentru determinarea gradului de dizabilitate cuprinde 41 unități, inclusiv șef serviciu (1 unitate), cu studii superioare la specialitățile: medicină (generală), medicină (pediatică), psihopedagogie și asistență socială.