



**CONSILIUL NAȚIONAL PENTRU DETERMINAREA  
DIZABILITĂȚII ȘI CAPACITĂȚII DE MUNCĂ**

**ORDIN** Nr.64  
din 17.02.2025

**Cu privire la aprobarea Organigramei  
Consiliului Național pentru Determinarea  
Dizabilității și Capacității de Muncă**

În temeiul Regulamentului privind organizarea și funcționarea Consiliului Național pentru Determinarea Dizabilității și Capacității de Muncă, în conformitate cu prevederile Hotărârii Guvernului nr. 421 din 12.06.2024 pentru aprobarea Matricei de indicatori statistici cu privire la persoanele cu dizabilități și modificarea Hotărârii Guvernului nr. 357/2018 cu privire la determinarea dizabilității,

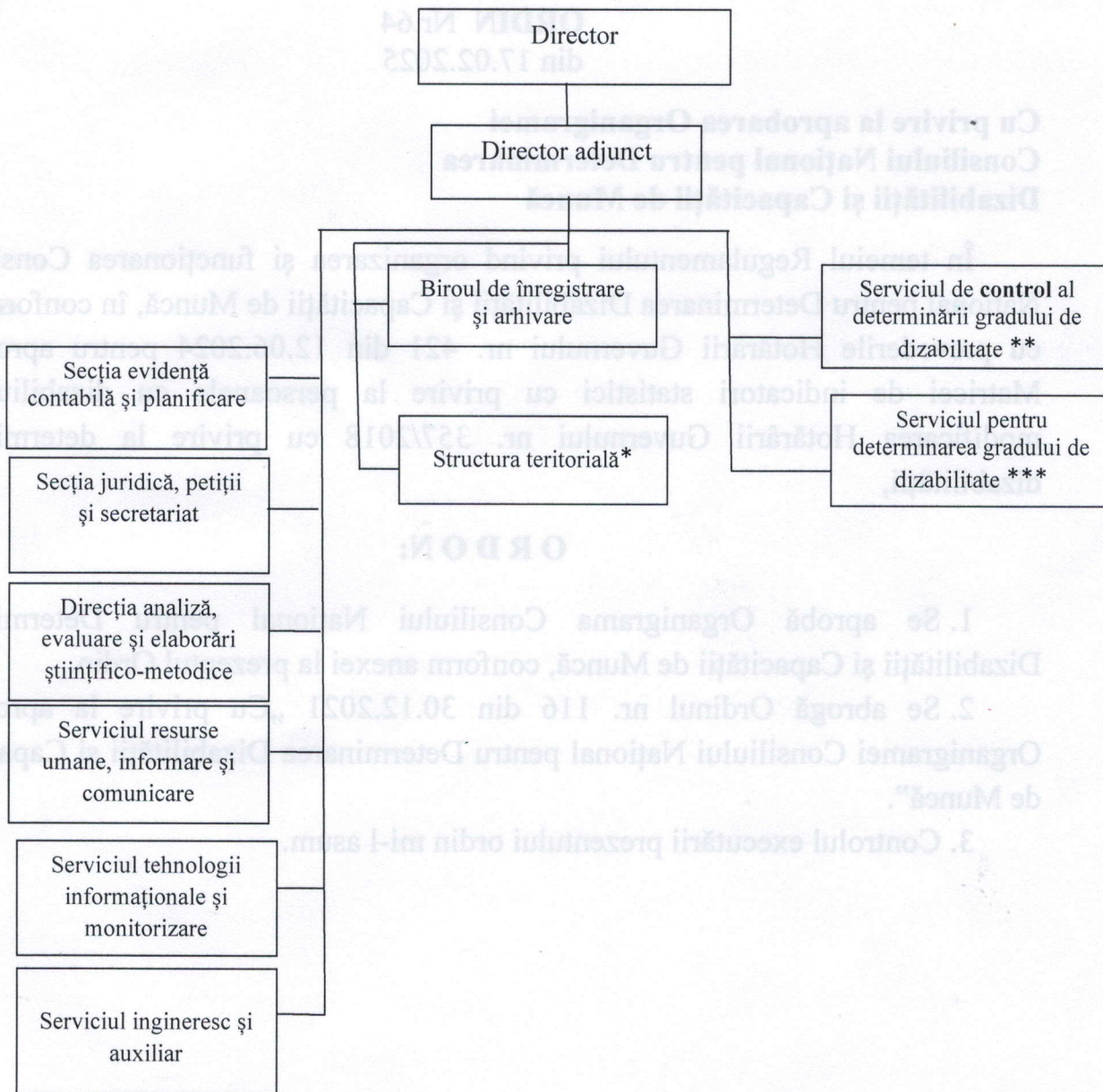
**ORDON:**

1. Se aprobă Organigrama Consiliului Național pentru Determinarea Dizabilității și Capacității de Muncă, conform anexei la prezentul Ordin.
2. Se abrogă Ordinul nr. 116 din 30.12.2021 „Cu privire la aprobarea Organigramei Consiliului Național pentru Determinarea Dizabilității și Capacității de Muncă”.
3. Controlul executării prezentului ordin mi-l asum.

**Directoare**

**Liliana JOSANU**

## Structura organizațională a Consiliului Național pentru Determinarea Dizabilității și Capacității de Muncă



### Notă

\* Consiliul dispune de 41 de structuri teritoriale, după cum urmează: mun. Chișinău (câte o structură în fiecare sector), mun. Bălți, r-nul Cahul, r-nul Ungheni, r-nul Soroca, r-nul Orhei, r-nul Strășeni, r-nul Edineț, r-nul Hîncești, UTA Găgăuzia (structurile teritoriale Comrat, Ceadr-Lunga, Vulcănești), r-nul Briceni, r-nul Ocnîța, r-nul Donușeni, r-nul Rîșcani, r-nul Drochia, r-nul Glodeni, r-nul Fălești, r-nul Singerei, r-nul Florești, r-nul Șoldănești, r-nul Rezina, r-nul Călărași, r-nul Telenești, r-nul Nisporeni, r-nul Criuleni, r-nul Dubăsari, r-nul Anenii Noi, r-nul Ialoveni, r-nul Cimișlia, r-nul Căușeni, r-nul Ștefan Vodă, r-nul Leova, r-nul Basarabasca, r-nul Taraclia, r-nul Cantemir. Efectivul-limită (total) al Consiliului este în număr de 167 unități.

\*\*Serviciul de control al determinării gradului de dizabilitate este format din medici experți cu studii superioare la specialitatea medicină, inclusiv pediatrie și reabilitare, precum și din experți în asistență socială și psihopedagogie/psihologie, inclusiv de un responsabil desemnat, prin rotație, din rândul membrilor acestuia.

\*\*\* Serviciul pentru determinarea gradului de dizabilitate este format din manageri de caz, experți cu studii superioare la specialitatea medicină, inclusiv pediatrie, reabilitare, și experți cu studii superioare în asistență socială, psihopedagogie, inclusiv șef serviciu.